

Муниципальное бюджетное дошкольное образовательное учреждение  
«Центр развития ребёнка – детский сад № 39 «Золотой петушок» г. Альметьевска»  
(МБДОУ «ЦРР – д/с № 39 «Золотой петушок»)

СОГЛАСОВАНО  
Педагогическим советом  
МБДОУ «ЦРР – д/с № 39 «Золотой петушок»  
протокол от « 4 » 22. 05 20 24 г.

УТВЕРЖДАЮ  
Заведующий МБДОУ  
«ЦРР – д/с № 39 «Золотой петушок»  
Р.М. Зайнуллина  
приказ от « 02 » 24. 05 20 24 г.

Отчет о результатах самообследования  
Муниципальное бюджетное дошкольное образовательное учреждение  
«Центр развития ребёнка – детский сад № 39 «Золотой петушок» г. Альметьевска  
за 2023 год

Аналитическая часть

I. Общие сведения об образовательной организации

Наименование образовательной организации	Муниципальное бюджетное дошкольное образовательное учреждение «Центр развития ребёнка – детский сад № 39 «Золотой петушок» г. Альметьевска (МБДОУ «ЦРР – д/с № 39 «Золотой петушок»)
Руководитель	Зайнуллина Рамиля Мусавировна
Адрес организации	423450 Республика Татарстан, Альметьевский район, г. Альметьевск, ул. Гафиатуллина, д. 7а
Телефон	8(8553)-32-05-92
Адрес электронной почты	madou-39@mail.ru
Учредитель	Муниципальное образование «Альметьевский муниципальный район» в лице исполнительного комитета Альметьевского муниципального района
Дата создания	1974 год
Лицензия	от 16.04.2015 №6222, серия 16 Л 01 № 0002168

Муниципальное бюджетное дошкольное образовательное учреждение «Центр развития ребёнка – детский сад № 39 «Золотой петушок» г. Альметьевска» (далее – детский сад) расположено в жилом районе города вдали от производящих предприятий и торговых мест. Здание детского сада построено по типовому проекту. Проектная наполняемость на 220 мест. Общая площадь здания 1874 м<sup>2</sup>, из них площадь помещений, используемых непосредственно для нужд образовательного процесса, 847 м<sup>2</sup>.  
Цель деятельности детского сада – осуществление образовательной деятельности по реализации образовательных программ дошкольного образования.  
Предметом деятельности детского сада является формирование общей культуры, развитие физических, интеллектуальных, нравственных, эстетических и личностных качеств, формирование предпосылок учебной деятельности, сохранение и укрепление здоровья воспитанников.

Режим работы детского сада.

Рабочая неделя – пятидневная, с понедельника по пятницу.

Длительность пребывания детей в группах – 12 часов.

Режим работы групп – с 6.30 до 18.30 ч.

## **I. Система управления организации**

Управление детским садом осуществляется в соответствии с федеральными законами, иными нормативными правовыми актами и уставом детского сада.

Управление детским садом строится на принципах единоначалия и коллегиальности. Коллегиальными органами управления являются: педагогический совет, общее собрание работников. Единоличным исполнительным органом учреждения является – заведующий.

### **Органы управления, действующие в детском саду.**

<b>Наименование органа</b>	<b>Функции</b>
Заведующий	<ul style="list-style-type: none"><li>- Обеспечивает выполнение муниципального задания в полном объеме, своевременную выплату заработной платы, безопасные условия труда работникам, целевое использование бюджетных средств, предоставляемых учреждению;</li><li>- Составляет и утверждает отчеты о результатах деятельности учреждения и об использовании закрепленного за ним на праве оперативного управления имущества;</li><li>- Утверждает и выполняет план финансово-хозяйственной деятельности;</li><li>- Утверждает штатное расписание;</li><li>- Осуществляет общее руководство детским садом.</li></ul>
Педагогический совет	<ul style="list-style-type: none"><li>- Участвует в разработке локальных нормативных актов, регламентирующих организацию образовательного процесса: основной образовательной программы, программы развития, годового плана работы, учебного плана – графика детского сада и других;</li><li>- Создает временные творческие группы.</li></ul>
Общее собрание работников	<ul style="list-style-type: none"><li>- Принимает коллективный договор;</li><li>- Принимает локальные акты, регулирующие трудовые отношения с работниками учреждения;</li><li>- Избирает представителей работников в комиссию по трудовым спорам детского сада;</li><li>- Выдвигает коллективные требования работников детского сада и избирает полномочных представителей работников для участия в разрешении коллективных трудовых спорах;</li><li>- Рассматривает иные вопросы, касающиеся трудовых отношений работников.</li></ul>

Структура и система управления соответствуют специфике деятельности детского сада.

## **II. Оценка образовательной деятельности**

Образовательная деятельность в детском саду организована в соответствии с Федеральным законом от 29.12.2012 № 273-ФЗ «Об образовании в Российской Федерации», ФГОС дошкольного образования, СанПиН 1.2.3685 – 21 «Гигиенические нормативы и требования к обеспечению безопасности и (или) безвредности для человека

факторов среды обитания»; санитарными правилами СП 2.4.3684 – 20 «Санитарно – эпидемиологические требования к организациям воспитания и обучения, отдыха и оздоровления детей и молодежи».

Образовательная деятельность ведется на основании утвержденной основной образовательной программы дошкольного образования, которая составлена в соответствии с ФГОС дошкольного образования, с учетом основной образовательной программы дошкольного образования, санитарно-эпидемиологическими правилами и нормативами, с учетом недельной нагрузки.

Для выполнения требований норм Федерального закона от 24.09.2022 №371-ФЗ «О внесении изменений в Федеральный закон «Об образовании в Российской Федерации» детский сад провел организационные мероприятия по внедрению федеральной образовательной программы дошкольного образования, утвержденной приказом Минпросвещения России от 25.11.2022 №1028 (далее ФОП ДО), в соответствии с дорожной картой. Для этого создали рабочую группу в составе директора, старших воспитателей, воспитателей (приказ №106 от 28.04.2023г.), план – график по разработке образовательной программы дошкольного образования детского сада. Результаты:

- провели педагогический совет с рассмотрением вопроса по переходу на ФОП ДО, обеспечении готовности педагогических кадров к работе в рамках новых документов;
- утвердили образовательную программу дошкольного образования МБДОУ «ЦРР – д/с № 39 «Золотой петушок» и ввели в действие (приказ № 96 от 31.08.2023г.);
- провели информационно – разъяснительную беседу с родителями (законными представителями) воспитанников. Детский сад посещают 224 воспитанников в возрасте от 2 до 7 лет. В детском саду сформировано 10 групп общеразвивающей направленности. Из них:

- ранний возраст – 1 группа – 29 детей;
- 2 младшие группы – 58 детей;
- 2 средняя группа – 51 детей;
- 1 старшие группы – 29 ребенок;
- 4 подготовительные к школе группы – 57 ребенок.

В физическом развитии дошкольников основными задачами для ДОУ является охрана и укрепление физического, психического здоровья детей, в том числе их эмоционального благополучия. Оздоровительный процесс включает в себя:

- Профилактические, оздоровительные мероприятия;
- Организацию рационального питания (5-и разовый режим питания);
- Санитарно-гигиенические и противоэпидемиологические мероприятия;
- Двигательная активность;
- Комплекс закаливающих мероприятий;
- Использование здоровьесберегающих технологий и методик (дыхательные гимнастики, индивидуальные физические упражнения, утренняя гимнастика на свежем воздухе);
- Режим проветривания и кварцевания.

Одним из основных направлений физкультурно – оздоровительной работы является создание оптимальных условий для двигательной активности детей, формирование у них необходимых двигательных умений и навыков, а также воспитание положительного отношения к здоровому образу жизни. В групповых помещениях созданы физкультурно-оздоровительные уголки, физкультурный зал оснащен спортивным 3D – комплексом. Функционирует спортивная площадка для организации двигательной активности на прогулке. В течение года проводилась систематическая работа, направленная на

сохранение и укрепление физического, психического и эмоционального здоровья детей.

Число дней, пропущенных одним ребенком по болезни 2,4

Уровень развития детей анализируется по итогам педагогической диагностики. Формы проведения диагностики:

– диагностические занятия (по каждому разделу программы); – диагностические срезы; – наблюдения, итоговые занятия.

Разработаны диагностические карты освоения основной образовательной программы дошкольного образования детского сада (ООП детского сада) в каждой возрастной группе. Карты включают анализ уровня развития целевых ориентиров детского развития и качества освоения образовательных областей. Так, результаты качества освоения ООП детского сада на 2023 год выглядят следующим образом:

Уровень развития детей анализируется по итогам педагогической диагностики. Формы проведения диагностики:

– диагностические занятия (по каждому разделу программы);  
– диагностические срезы;  
– наблюдения, итоговые занятия.

Разработаны диагностические карты освоения основной образовательной программы дошкольного образования детского сада (ООП детского сада) в каждой возрастной группе. Карты включают анализ уровня развития целевых ориентиров детского развития и качества освоения образовательных областей. Так, результаты качества освоения ООП детского сада на апрель 2023 года выглядят следующим образом:

№	Образовательные области	Начало года (количество детей)			Конец года (количество детей)			Итоговый результат	
		высокий	средний	низкий	высокий	средний	низкий	Начало года	Конец года
		<i>кол-во детей / %</i>	<i>кол-во детей / %</i>	<i>кол-во детей / %</i>	<i>кол-во детей / %</i>	<i>кол-во детей / %</i>	<i>кол-во детей / %</i>	<i>кол-во детей / %</i>	<i>кол-во детей / %</i>
1.	Социально-коммуникативное развитие	73/37	94/47	32/16	125/56	85/38	14/6	167/84	210/94
2.	Познавательное развитие	64/32	94/47	41/21	109/47	93/41	22/12	128/79	202/88
3.	Речевое развитие	57/27	98/49	44/24	105/47	98/44	21/9	155/76	203/91
4.	Художественно - эстетическое развитие	54/27	109/55	36/18	105/47	98/44	21/9	163/82	203/91
5.	Физическое развитие	51/26	148/74	-	188/84	36/16	-	199/100	224/100
	<b>Итоговый результат</b>	60/30	109/54	30/16	126/56	82/37	16/7	169/84	208/93

В мае 2023 года педагоги детского сада проводили обследование воспитанников подготовительной группы на предмет оценки сформированности предпосылок к учебной деятельности в количестве 57 человек. Задания позволили оценить уровень сформированности предпосылок к учебной деятельности: возможность работать в соответствии с фронтальной инструкцией (удержание алгоритма деятельности), умение самостоятельно действовать по образцу и осуществлять контроль, обладать определенным уровнем работоспособности, а также вовремя остановиться в выполнении того или иного задания и переключиться на выполнение следующего, возможностей распределения и

переключения внимания, работоспособности, темпа, целенаправленности деятельности и самоконтроля.

Результаты педагогического анализа показывают преобладание детей с высоким и средним уровнями развития при прогрессирующей динамике на конец учебного года, что говорит о результативности образовательной деятельности в детском саду.

### **Воспитательная работа**

Чтобы выбрать стратегию воспитательной работы в 2020-2021 учебном году проводился анализ состава семей воспитанников.

#### **Характеристика семей по составу**

<b>Состав семьи</b>	<b>Количество семей</b>	<b>Процент от общего количества семей воспитанников</b>
Полная	183	82 %
Неполная	41	18 %
Неполная с отцом	41	18 %
Семья, находящаяся в социально-опасном положении	2	1 %

#### **Характеристика семей по количеству детей**

<b>Количество детей в семье</b>	<b>Количество семей</b>	<b>Процент от общего количества семей воспитанников</b>
Один ребенок	64	27%
Два ребенка	140	59%
Три ребенка и более	33	14%

Воспитательная работа строится с учетом индивидуальных особенностей детей, с использованием разнообразных форм и методов, в тесной взаимосвязи воспитателей, специалистов и родителей. Детям из неполных семей уделяется большее внимание в первые месяцы после зачисления в детский сад.

#### **Дополнительное образование**

В 2023-2024 учебном году в детском саду работали дополнительным услугам по образовательным программам по направлениям:

- 1) социально-личностное: группа кратковременного пребывания «Сенсорные дорожки»;
- 2) физкультурно-оздоровительное: «Здоровячок»;
- 3) художественно-эстетическое: «Топотушки», «Рисовашки», «Серпантинки»
- 4) интеллектуально-познавательное: «Читай-ка», «Звукоград»

В дополнительном образовании задействовано 61% воспитанников детского сада.

#### **. Оценка функционирования внутренней системы оценки качества образования**

В Детском саду утверждено положение о внутренней системе оценки качества образования от 17.09.2016. Мониторинг качества образовательной деятельности в 2020 году показал хорошую работу педагогического коллектива по всем показателям. Состояние здоровья и физического развития воспитанников удовлетворительные. 96% детей успешно освоили образовательную программу дошкольного образования в своей

возрастной группе. Воспитанники подготовительных групп показали высокие показатели готовности к школьному обучению. В течение года воспитанники Детского сада успешно участвовали в конкурсах и мероприятиях различного уровня. 28.04.2021 г. проводилось анкетирование 110 родителей. Анализ представленных анкет показал следующие результаты:

96,2% (106 родителей) удовлетворены уровнем оказания образовательных услуг, частично удовлетворены – 3,6% (4 родителей).

Анкетирование родителей показало высокую степень удовлетворенности качеством предоставляемых услуг.

#### **V. Оценка кадрового обеспечения**

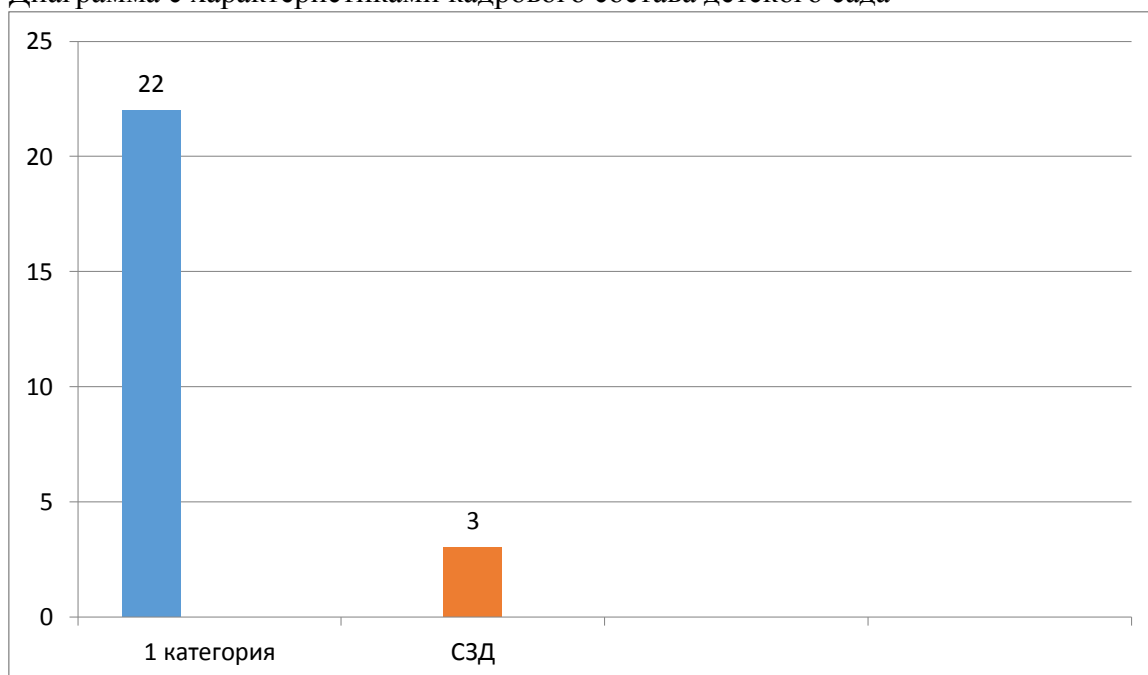
Детский сад укомплектован педагогами на 100 процентов согласно штатному расписанию. Всего работают 54 человека. Педагогический коллектив детского сада насчитывает 29 специалистов. Соотношение воспитанников, приходящихся на 1 взрослого:

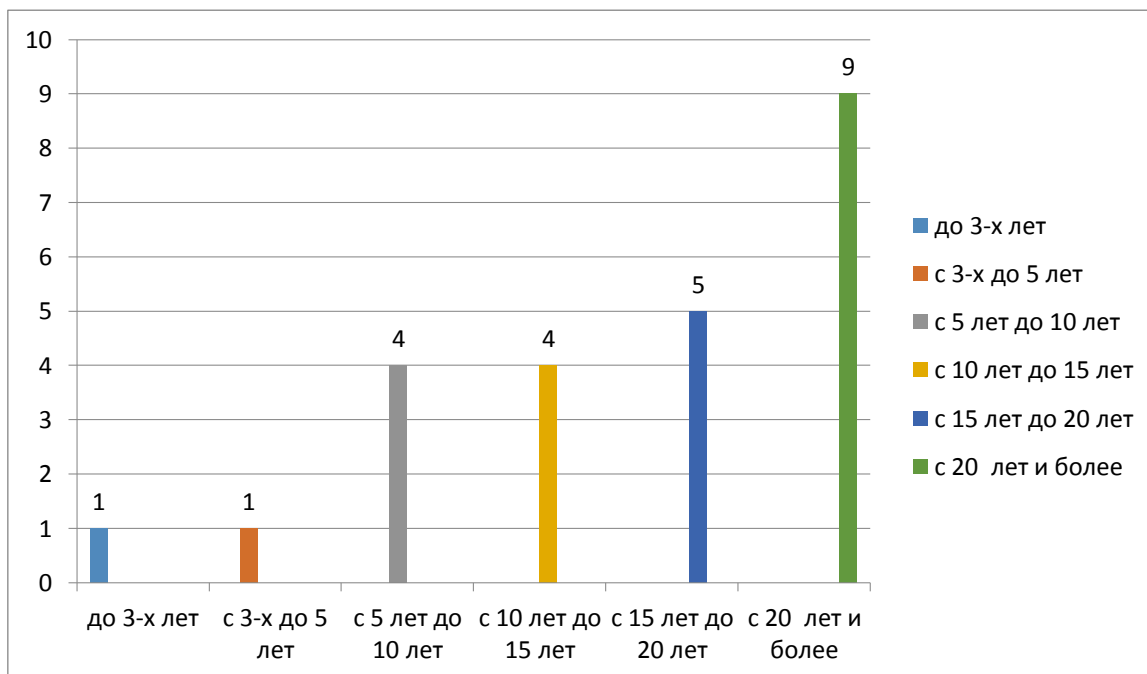
- воспитанник/педагоги – 10/1;
- воспитанники/все сотрудники – 4/1.

За 2023 год педагогические работники прошли аттестацию и получили: первую квалификационную категорию – 4 воспитателя.

Курсы повышения квалификации в 2023 году прошли 3 педагогов.

Диаграмма с характеристиками кадрового состава детского сада





### **В 2023-2024 учебном году Детский сад принял участие:**

- Участие в V Всероссийском конкурсе конспектов непосредственно - образовательной деятельности «Педагогическое искусство» (воспитатель по обучению детей татарскому языку Сайфуллина А.Г.)
- Участие в республиканском конкурсе методических разработок занятий и материалов по обобщению опыта работы педагогов с одаренными детьми «Взрачиваем незаурядных» в номинации «Лучшая методическая разработка» (старший воспитатель Валиахметова И.Х. диплом лауреата)

### **Участие воспитанников детского сада.**

- Участие в муниципальном конкурсе «Татар кызы-24» - Кадилова Самира (первое место)
- Участие в фестивале театрального творчества детей дошкольных образовательных учреждений Альметьевского муниципального района (диплом) – (подготовительная к школе группа)
- Участие в республиканском конкурсе детского рисунка «Домкор» (дипломы участника-5 детей)
- Участие в муниципальном фестивале детского творчества «Фронтальной концерт» (Диплом 3 место номинация «Хореография. Ансамбли»)
- Участие в фестивале «Крылья Победы» (Диплом 3 место)
- Участие в республиканском конкурсе для детей и педагогов дошкольных образовательных учреждений «Помним! Славим! Гордимся!» (Диплом 1 степени номинация «Муза в солдатской шинели»)
- Участие в муниципальном конкурсе детского творчества «Звездочки»

Детский сад укомплектован кадрами полностью. Педагоги постоянно повышают свой профессиональный уровень, эффективно участвуют в работе методических объединений, знакомятся с опытом работы своих коллег и других дошкольных учреждений, а также саморазвиваются. Все это в комплексе дает хороший результат в организации педагогической деятельности и улучшении качества образования и воспитания дошкольников.

## **VI. Оценка учебно-методического и библиотечно-информационного обеспечения**

В Детском саду библиотека является составной частью методической службы. Библиотечный фонд располагается в методическом кабинете, кабинетах специалистов, группах детского сада. Библиотечный фонд представлен методической литературой по всем образовательным областям основной общеобразовательной программы, детской художественной литературой, периодическими изданиями, а также другими информационными ресурсами на различных электронных носителях. В каждой возрастной группе имеется банк необходимых учебнометодических пособий, рекомендованных для планирования воспитательно-образовательной работы в соответствии с обязательной частью ООП. Оборудование и оснащение методического кабинета достаточно для реализации образовательных программ. В методическом кабинете созданы условия для возможности организации совместной деятельности педагогов. Однако кабинет недостаточно оснащен техническим и компьютерным оборудованием. Информационное обеспечение Детского сада включает:

- информационно-телекоммуникационное оборудование – в 2023 году пополнилось одним ноутбуком, одним принтером и радиомикрофоном;
- программное обеспечение – позволяет работать с текстовыми редакторами, интернетресурсами, II фото-, видеоматериалами, графическими редакторами.

В 2023 году детский сад оформил подписку на доступ в многофункциональную справочную экспертную систему «Образование».

В Детском саду учебно-методическое и информационное обеспечение достаточно для организации образовательной деятельности и эффективной реализации образовательных программ.

## **VII. Оценка материально-технической базы**

В детском саду сформирована материально-техническая база для реализации образовательных программ, жизнеобеспечения и развития детей.

В детском саду оборудованы помещения:

- групповые помещения – 10;
- кабинет заведующей – 1;
- методический кабинет – 1;
- музыкальный зал – 1;
- физкультурный зал – 1;
- пищеблок – 1;
- прачечная – 1;
- игровая – 1;
- кабинет логопеда – 1;
- кабинет татарского языка – 1;
- кабинет социального партнерства – 1;

При создании развивающей предметно-пространственной среды воспитатели учитывают возрастные, индивидуальные особенности детей своей группы. Проведено зонирование групповых помещений в соответствии с ФГОС ДО. В 2020 году детский сад провел покраску малых форм на групповых участках, заменил песок в песочницах. Отремонтировали крыльцо медицинского кабинета. Материально-техническое состояние детского сада и территории соответствует действующим санитарно-эпидемиологическим требованиям к устройству, содержанию и организации режима работы в дошкольных организациях, правилам пожарной безопасности, требованиям охраны труда.

### **Результаты анализа показателей деятельности организации**

Данные приведены по состоянию на 28.12.2020г.



Показатели	Единица измерения	Количество
<b>Образовательная деятельность</b>		
Общее количество воспитанников, которые обучаются по программе дошкольного образования в том числе обучающиеся	человек	247
В режиме полного дня (8-12 часов)		247
В режиме кратковременного пребывания (3-5 часов)		0
Общее количество воспитанников в возрасте до трех лет	человек	26
Общее количество воспитанников в возрасте от трех до восьми лет	человек	221
Количество (удельный вес) детей от общей численности воспитанников, которые получают услуги присмотра и ухода, в том числе в группах:	человек (процент)	
8 - 12 часового пребывания		247 (100%)
12 – 14 часового пребывания		0 (0%)
Круглосуточного пребывания		0 (0%)
Численность (удельный вес) воспитанников с ОВЗ от общей численности воспитанников, которые получают услуги:	человек (процент)	
По коррекции недостатков физического, психического развития		
Обучению по образовательной программе дошкольного образования		
Присмотр и уходу		
Средний показатель пропущенных по болезни дней на одного воспитанника	день	0,2
Общая численность педагогических работников, в том числе количество педагогических работников:	человек	29
С высшим образованием		28
Высшим образованием педагогической направленности (профиля)		28
Средним профессиональным образованием		1
Средним профессиональным образованием педагогической направленности (профиля)		1
Количество (удельный вес численности) педагогических работников, которым по результатам аттестации присвоена квалификационная категория, в общей численности педагогических работников, в том числе:	человек (процент)	25 (86%)
С высшей		6 (21%)
С первой		19 (65%)
Количество (удельный вес численности) педагогических работников в общей численности педагогических работников, педагогический стаж работы которых составляет:	человек (процент)	
До 5 лет		3 (10%)
Больше 30 лет		5 (17%)
Количество (удельный вес численности) педагогических	человек	

работников в общей численности педагогических работников в возрасте:	(процент)	
До 30 лет		0 (0%)
От 55 лет		4 (14%)
Численность (удельный вес) педагогических и административно-хозяйственных работников, которые за последние 3 года прошли повышение квалификации или профессиональную переподготовку, от общей численности таких работников	человек (процент)	29 (100%)
Численность (удельный вес) педагогических и административно-хозяйственных работников, которые прошли повышение квалификации по применению в образовательном процессе ФГОС, от общей численности таких работников		29 (100%)
Соотношение «воспитанник/педагогический работник»		
<b>Наличие в детском саду:</b>	<b>да/нет</b>	
Музыкальный руководитель	да	
Инструктор по физической культуре	да	
Учителя-логопеда		нет
Воспитатель (по обучению детей татарскому языку)	да	
Учитель-дефектолог		нет
Педагог-психолог	да	
<b>Инфраструктура</b>		
Общая площадь помещений, в которых осуществляется образовательная деятельность, в расчете на одного воспитанника		
Площадь помещений для дополнительных видов деятельности воспитанников		
<b>Наличие в детском саду:</b>	<b>да/нет</b>	
Физкультурного зала		
Музыкального зала		
Прогулочных площадок, которые оснащены так, чтобы обеспечить потребность воспитанников в физической активности и игровой деятельности на улице		